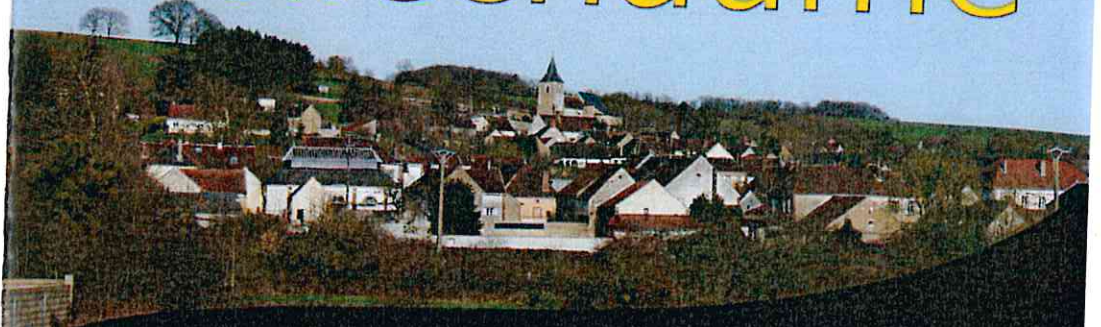


# Du Côté de Bellechaume



Feu de la St Jean

## Stock Car

Club des Loisirs

Carnaval & Crêpes

Soirée choucroute & Noire et Blanche

Lavoir Journée du patrimoine

Enfants de Bellechaume

Vide Grenier

Bulletin municipal N°15 Septembre 2015

## INFOS PRATIQUES

### Horaires d'ouverture de la mairie

Lundi, Mercredi, Jeudi : de 10h à 12h

Mardi : de 17h à 18h

Vendredi : de 14h à 19h

Tél 03 86 43 14 82

[mairie-de-bellechaume@wanadoo.fr](mailto:mairie-de-bellechaume@wanadoo.fr)

### Ramassage des déchets recyclables 1

jeudi sur 3 (sacs jaunes fournis en mairie)

Octobre 2015 : 08/10 et 22/10

Novembre 2015 : 05/11 et 19/11

Décembre 2015 : 03/12, 17/12 et 31/12

### Ramassage des ordures ménagères tous les mardis sauf 15/12/2015

### Horaires d'ouverture des déchèteries intercommunales :

#### Brienon (Route de Saint-Florentin)

lundi, mercredi, vendredi : 14h-17h, Samedi : 9h-12h/14h-17h

#### Seignelay (Route d'Auxerre)

lundi, mardi, mercredi, vendredi 14h-17h, Samedi 9h-12h 14h-17h

*Gravats, déchets verts, appareils électriques, ferrailles, huiles et pots de peinture, pneus, encombrants*

**CCSB (fourniture poubelle, redevance incitative, achat composteur)**

5 bd du Professeur Ramon à BRIENON

Du lundi au vendredi 9h-12h / 14h-17h

Tal 03 86 43 46 43

mail : [environnement-ccsb@orange.fr](mailto:environnement-ccsb@orange.fr)

#### **Trésorerie de St Florentin**

Accueil public du lundi au vendredi 9h-12h

(12h30 lundi) / 13h30 – 16h (sauf mercredi et vendredi)

### NUMEROS DE TELEPHONE UTILES

Association d'aides à domicile (UNA

Brienon) : Tél 03 86 56 10 84

Assistante sociale :

Melle KAADI au 03 86 92 08 00

Repas livrés à domicile :

CCAS de Brienon tél : 03 86 56 09 40

### CALENDRIER DES FETES COMMUNALES

18-20/09 : Journées du Patrimoine

(Bellechaume, son patrimoine, son histoire)

27/09 : Repas du club des loisirs

11/10 : loto (amicale des enfants)

21/11 : choucroute (club des loisirs)

12/12 : Goûter de Noël (amicale des enfants)

### TARIFS SERVICES COMMUNAUX 2015

#### Location de la salle des fêtes

Pour les résidents du village :

- 202,95 € le WE (du vendredi soir au dimanche soir)

- 162,76 € pour 1 journée

Pour les non résidents du village

- 262,95 € le WE

- 218 € pour 1 journée

Caution = 260 € – Réservation auprès de Mm

Gomez au 03.86.43.11.49

A compter de 2016, la salle ne pourra plus être

louée 1 journée seulement

#### Concessions cimetièrre 2015

30 ans : 120 €/ perpétuelle : 295 € /

case colombarium : 792 €

#### Eau potable 2015

M<sup>3</sup> : 1,88 € / Abonnement : 25 €

### Bulletin d'informations municipales de Bellechaume

Semestriel - tirage : 250 ex – Conception/réalisation/crédit photos : Commune de Bellechaume, 50 rue du Professeur Ramon 89210 BELLECHAUME– [mairie-de-bellechaume@wanadoo.fr](mailto:mairie-de-bellechaume@wanadoo.fr).

Tél/fax : 03.86.43.14.82 - Distribution gratuite par nos soins. Prochain numéro Mars 2016.



Septembre, mois de rentrée pour tous.

Nous sommes proches de l'aboutissement des travaux. La station d'épuration, après un bel été, sec, a très bien avancé. La filière boues et les bétons sont pratiquement terminés. Reste la filière d'infiltration à créer.

Le village retrouve progressivement son calme après 9 mois de travaux où vous avez supporté à la fois le bruit, la poussière, les fuites d'eau et vos rues défoncées. Je vous remercie pour votre compréhension, votre bonne humeur et la patience dont vous avez fait preuve.

Je vous propose une réunion publique le 1<sup>er</sup> octobre pour faire le point sur l'ensemble des travaux. Je serai accompagné de Mr CHAPEYROUX, maître d'œuvre pour le raccordement de vos propriétés au réseau collectif. Nous exposerons le principe, le financement de cette opération et répondrons à vos questions.

Je vous souhaite bon courage pour cette rentrée, dans un contexte économique difficile pour tous. Sachez qu'avec mes conseillers, nous essayons toujours de trouver le bon compromis pour préserver votre budget et celui de la commune.

Le Maire

B. PAULMIER

BREVET D'APTITUDE  
AUX FONCTIONS

**Bafa**  
**Bafd**

ANIMATEUR  
DIRECTEUR

→ [www.fscf.asso.fr](http://www.fscf.asso.fr)

**FSCF - Yonne**

**03 86 72 11 27**

16 BD DE LA MARNE BP11 89000 AUXERRE

[fscf.yonne@sfr.fr](mailto:fscf.yonne@sfr.fr)



Révéler la passion qui vous anime.

**Une exposition sur le travail des assistantes maternelles à visiter**

C'est un métier aussi populaire que méconnu : les tatas ou nounous comme les appellent nos enfants sont à l'honneur dans une exposition d'une



vingtaine de photos réalisées par le relais d'assistantes maternelles de l'Aillantais et présenté par celui de Seignelay Briennon à la mairie de Bellechaume du mercredi 11 au vendredi 13/11 (salle du conseil). Horaires mercredi de 11h à 13h, jeudi de 14h à 18h, vendredi de 9h à 18h. Entrée libre.

**Aide aux familles pour la rentrée 2015-2016**

Le conseil municipal a décidé de renouveler l'aide aux familles en continuant de leur verser directement, la moitié de leurs dépenses de transport scolaire et au moins la moitié de leurs dépenses d'inscription aux activités périscolaires proposées à l'école primaire publique de Briennon (dans la limite budgétaire de 1000€, un pourcentage plus important pourra être pris en charge en fonction du nombre total annuel d'inscriptions). De plus, la commune versera désormais aux familles de Bellechaume qui inscrivent leurs enfants à la cantine municipale de Briennon, la participation d'1,25€/repas qu'elle versait jusqu'en 2013 à la commune de Briennon. Le remboursement sera effectué par trimestre sur la base des effectifs fournis par Briennon.

**Dépose de la cabine téléphonique**

L'utilisation massive des téléphones portables l'a rendue obsolète. N'étant plus utilisée que comme placard d'affichage ou abri en cas d'averse.... Notre téléphone public situé sur la petite place entre le 39 et 37 de la rue du Professeur Ramon va être bientôt retiré par les services d'Orange.

**Assainissement : Prochaine étape, les branchements individuels**

Le marché des travaux vient d'être attribué par le conseil municipal à l'entreprise SCHMIT TP (Côte d'Or) pour un montant de 822 910 € TTC ce qui porte le coût d'un raccordement à 3300€ / habitation en moyenne. La phase de travaux qui devrait débuter en février-mars 2016, sera précédée d'une rencontre individuelle avec le maître d'œuvre pour chaque propriétaire volontaire afin de réaliser un devis définitif.

**Une réunion publique en présence du maître d'œuvre est organisée le jeudi 1<sup>er</sup>/10 à 20h à la salle des fêtes pour répondre à toutes vos questions.**

**Tarifs redevance incitative 2016**

Votés cet été par la CCSB, ils seront applicables dès 2016 pour tous les foyers de la communauté de communes.



Les résidents principaux dotés d'une poubelle fournie par l'intercommunalité, pucée et nominative seront facturés en fonction de la taille de celle-ci et ce pour 26 ramassages/an (cf tableau ci-dessous).

Volume	TOTAL
80 litres	166,00 €
120 litres	205,00 €
180 litres	263,50 €
240 litres	322,00 €
360 litres	439,00 €
660 litres	439,00 €

Les résidents secondaires seront dotés d'une carte magnétique pour 88 €/an qui permettra d'ouvrir un abri bac collectif placé au centre du village (à la place de la cabine téléphonique) et d'y déposer ponctuellement leurs sacs poubelles de 30 litres (non fournis par la mairie) pour un coût d'1,20€/sac. Rens. CCSB : 03 86 43 46 43

**ALBUM PHOTOS.... ALBUM PHOTOS... ALBUM PHOTOS... ALBUM PHOTOS... ALB**

Un grand merci à toutes les personnes qui ont aimablement partagé leurs photos de ces événements



*Cérémonie du 08 mai 2015*



*Feux de la St Jean 20 juin 2015*



*Repas du 13 juillet 2015*



*Stock car 22 août 2015*

*Soirée Noire et Blanche  
Amicale des enfants - 11 avril 2015*



*Frédéric SAUNOIS, habitant de Bellechaume sacré  
double champion du monde 2015 de force athlétique  
félicité par M. le Maire à l'occasion du 14 juillet 2015*



*Remise de médailles et diplômes aux pompiers volontaires de  
Bellechaume 14 juillet 2015*



Pot du 14 juillet 2015



Concert des élèves de l'école de musique du Briennonnais 14/07/15



Animation grand public par les pompiers volontaires 14/07/15



Feu d'artifice 13 juillet 2015



Soirée Noire et Blanche (amicale des enfants)  
11 avril 2015

Sortie  
Parc Astérix  
(amicale des  
enfants)  
13 sept 2015

Associations, particuliers  
N'hésitez pas à nous transmettre vos  
photos de Bellechaume  
A l'adresse :  
mairie-de-bellechaume@wanadoo.fr



La 4G se déploie dans votre ville, elle peut ponctuellement perturber la TNT dans votre quartier

SI VOUS RECEVEZ LA TÉLÉVISION PAR UNE ANTENNE RÂTEAU ET QUE VOUS RENCONTREZ DES PERTURBATIONS DANS LA RÉCEPTION DES CHÂÎNES :

appelez le 0 970 818 818

Appel non surtaxé, prix d'un appel local.

Pour l'habitat collectif, merci de demander au syndic de votre immeuble d'appeler.

Numéro valable uniquement pour les téléspectateurs recevant la TNT par une antenne râteau. En cas de mauvaise réception par internet (ADSL), le câble, le satellite ou la fibre optique, contactez directement votre opérateur.

Agence Nationale des Fréquences

ÉTABLISSEMENT PUBLIC ADMINISTRATIF DE L'ÉTAT CHARGÉ DE LA PROTECTION DE LA RÉCEPTION TÉLÉVISUELLE



Pour plus d'informations sur la réception TV : [www.recevoirlatnt.fr](http://www.recevoirlatnt.fr)

## Le petit cahier des associations

**L'AMICALE DES ENFANTS - (loto, Noël des enfants, carnaval, soirée disco)**

Pdte : Fabienne FAVOT 03 86 43 12 72

**LE CLUB DES LOISIRS (club de lecture, gym, soirées, vide greniers)**

Pdt : Jean-Pierre CARON 03 86 43 08 41

**LES AMIS DE BELLECHAUME (stock cars) Pdt : Pierre BOUROTTE 03 86 43 15 73**

**L'AMICALE DES SAPEURS POMPIERS (Feu de la St Jean) Pdt : Pierre BOUROTTE 03 86 43 15 73**

**L'ASSOCIATION DE CHASSEURS - Pdt : Richard GALLIMARD 06 87 18 74 76**

**LA BONNE IMPRESSION - Secrétaire : Frédérique DANSE 09 53 76 60 52**

**L'ASSOCIATION DE PROTECTION DE LA NATURE ET DE L'ENVIRONNEMENT DE BELLECHAUME**

Pdt : Daniel BOURGET 03 86 43 17 24

**BELLECHAUME - PAYSAGES ET DEVELOPPEMENT DURABLE Pdt : J.-C. MARTINEAU 03 86 43 12 86**

**BELLECHAUME, SON PATRIMOINE, SON HISTOIRE Pdt : B. GOUDON 03 86 43 12 96**

### Le Club des loisirs



#### Le club de Loisirs de Bellechaume bouge !

Nous avons organisé une sortie le samedi 13 juin : direction le Doubs (cf photo). Nous avons commencé la journée par une dégustation de vin du Jura accompagné d'un comté, hum.... un régal ! Une fois le ventre rempli, nous sommes partis pour une balade en calèche tractée par 3 superbes Percherons pour admirer les gorges du Doubs. Le paysage est superbe, une vue exceptionnelle ! Après un bon repas, en avant pour une marche « digestive » en direction du saut du Doubs. Puis suivi par une balade en bateau et un passage par la Suisse avant le retour en bus pour Bellechaume.

Le dimanche 26 juillet, nous avons organisé notre vide-grenier annuel.

Cette journée permet d'animer le centre du village au rythme de la tombola, des jeux, de la restauration mais aussi des bonnes affaires que chacun vient chercher !

**A venir** : Notre prochain rendez-vous a lieu le dimanche 27 septembre à la salle des fêtes. Le repas sera servi par Les Saveurs Festives de la Celle Saint-Cyr et animé en musique pour celles et ceux qui se laisseraient tenter par quelques danses. Pour terminer l'année, nous vous donnons rendez-vous à la Choucroute le samedi 21 novembre.

**Les cours de gym ont repris...** Venez les lundis à 18h30 à la salle des fêtes, vous viendrez partager un bon moment mêlant bonne humeur et sport ! Idéal pour tous : enfants, adolescents et adultes. **Une nouveauté** : vous pouvez vous abonner pour l'année complète ou venir et payer à la séance ! Pour plus de renseignements, appelez Mme Chalmeau au 03.86.43.11.19 aux heures des repas.

## Bellechaume, son patrimoine, son histoire



2<sup>ème</sup> rando du Patrimoine 14 juin 2015

les bénévoles lors du ravitaillement à mi-parcours

Le 14 juin dernier, par une belle matinée ensoleillée, la 2<sup>ème</sup> « Rando du Patrimoine » a rassemblé une cinquantaine de personnes pour un circuit de 9 kms dans la forêt communale de Bellechaume. Départ de la cabane de chasse et 1<sup>er</sup> arrêt en haut de « la vallée de la cave » pour retracer l'origine de la propriété de cette forêt, établie le 27 avril 1552 lors d'une transaction par laquelle le Cardinal Louis de Bourbon, Archevêque de Sens et baron de Briennon-l'Archevêque accorda 150 ha environ aux habitants de Bellechaume et 400 ha à ceux de Briennon pour « en jouir pour toujours pour les dits habitants et leurs successeurs... » Une partie de ces « 1100 arpents » soit 138 ha resta en « réserves » et indivision jusqu'en 1997.

Au second arrêt, fut évoqué le partage de cette forêt en 25 parcelles pour gérer et maintenir le « droit à affouage » des habitants de Bellechaume, évocation également de l'exploitation du bois dans les années 50- 60 et comparaison avec les méthodes actuelles utilisant les moyens mécaniques.

Puis une pause restauration et rafraichissements à l'ombre des arbres du verger de M. Jean RAMON Route de Prunelles, fut la bienvenue. Ensuite, passage à la « mare des Piteaux », sur le Puttot, qui au 12<sup>ème</sup> siècle était utilisée par des « frères » de l'Abbaye de Dilo pour y abreuver leur bétail et près de laquelle ils avaient édifié une « grange » dont les fondations auraient été retrouvées fin 19<sup>ème</sup> par Pierre Zéphirin DUBOIS, maire de Bellechaume (1850-1870).

Enfin, retour au point de départ pour un apéritif convivial, cidre, gougères et gâteaux, etc. préparés par les membres de l'association : une belle réussite, très bonne ambiance, satisfaction des participants et aussi des organisateurs. Rendez-vous est pris pour la 3<sup>ème</sup> édition en 2016.

**Le Président  
B. GOUDON**

**Message du chef du centre de première intervention des sapeurs pompiers de Bellechaume**  
Vous avez plus de 16 ans et vous souhaitez faire partie d'une association communale, les sapeurs pompiers peuvent vous accueillir au sein de leur organisation, vous découvrirez la vie d'une association au service du public et la vie en société. Pour tous renseignements vous pouvez venir le 2<sup>ème</sup> dimanche de chaque mois lors de la manoeuvre ou téléphoner au chef de centre au 0386431119 ou 0673921340, de préférence aux heures des repas

# Le petit cahier des associations

## L'amicale des enfants

### Une soirée « Noire et Blanche » haute en couleurs !!

Notre soirée du samedi 11 avril a connu un franc succès, tous ont été ravis de manger, danser, chanter, partager les gâteaux de l'amitié en toute convivialité ... bref à renouveler !

### Un voyage au parc Astérix, une belle idée par Toutatix !!

Comme on est entre nous, je vous raconte notre dimanche au parc, un grand moment de rigolade ... à la gauloise. Départ en bus à 7 h, arrivée 9h30 puis p'tit déjeuner croissants-jus d'orange-café pour gonfler les batteries à bloc, et hop, c'est parti pour des attractions de folie. Quelques gouttes de pluie, histoire de ne pas accuser le Grand Styx ou la Bûche de nous avoir trempés, des manèges qui nous mettent la tête à l'envers et l'estomac ... idem ! Mais aussi des spectacles de cascadeurs ou de dauphins, un déjeuner digne des traditionnels buffets de nos amis gaulois, quelques emplettes, et une photo pour conserver un souvenir de cette super journée.



Sooooouiiiiiez ☺

Mention spéciale aux gamins super sympas, aux accompagnatrices super courageuses (même pas peur de monter dans l'Osiris !!) ... et une médaille d'or de la patience à Fabienne et Marielle.

Merci à Fabienne, à Marielle, aux Sylvie(s), aux Sandrine (s), aux Magali (es), à Martine, à Isabelle, à Agnès, à Nicolas, Didier et Jeannot (j'espère n'oublier personne) pour leur participation à nos activités. C'est grâce à chacun que notre association peut proposer et animer carnaval, soirée, loto, voyage et spectacle de Noël !

N'oubliez pas notre après-midi **loto du dimanche 11 octobre**, qui vous permettra de remporter de nombreux lots, et de passer un bon moment en notre compagnie : gâteaux, crêpes et friandises en prime !

Et pour les enfants sages, nous attendons le **Père Noël pour le spectacle, le traditionnel goûter** et la distribution des cadeaux aux plus jeunes le **samedi 12 décembre**. N'hésitez pas à participer à nos manifestations, à rejoindre notre association, pour des moments de partage en toute simplicité.

Magali



## L'Amicale des pompiers

Comme d'habitude, les feux de la St Jean se sont bien déroulés malgré un manque de personnel. Au nom de l'Amicale, je remercie les familles volontaires qui nous ont aidés, ainsi que les conjoints des sapeurs-pompiers qui nous ont aussi concocté de bons desserts. Le feu était encore d'une grande intensité de rayonnement pour le plaisir de tous. J'espère que ce fût un moment agréable et de détente pour tout le monde. Nous remercions les personnes qui ont souhaité assister à cette soirée et félicitons les gagnants de la tombola.

Les sapeurs-pompiers de Bellechaume vont bientôt venir sonner à votre porte pour présenter leur calendrier. Le début de leur tournée commencera après le 11 Novembre et jusqu'à la fin Décembre.

Je vous annonce qu'au mois de septembre, l'amicale va changer de bureau, donc de président. J'ai pris la présidence de l'Amicale derrière Vincent Cousin le 27 mars 1997, donc depuis 18 ans et demi. J'ai apprécié cette fonction qui m'a donné de la joie, parfois quelques soucis mais sans gravité, une ouverture d'esprit et un bon contact humain. Mais comme tout à une fin, il faut savoir passer la main. Je pense avoir fait de mon mieux pour donner vie à notre amicale et au bon déroulement de nos festivités. Je souhaite courage à mon successeur(e).

P. BOUROTTE



## Les amis de Bellechaume : le Stock car

Bonjour à tous,

Le stock-car 2015 fût un bon millésime : le temps était de notre côté, les spectateurs sont venus en masse et le spectacle était de qualité. Je suis certain que cette soirée vous a été agréable.

Je remercie les 70 bénévoles dont une dizaine de nouveaux pour le travail effectué et sans qui nous ne pourrions honorer ce spectacle. Je remercie les membres du bureau pour le soutien qu'ils m'accordent. La Fédération des Sports Mécaniques Originaux nous annonçait 28 concurrents et au final nous en avons eu 31. Depuis que le stock-car de Bellechaume est passé en semi-nocturne, il est de plus en plus apprécié par les pilotes et c'est pour cela qu'ils viennent si nombreux.



Je vous donne rendez-vous l'année prochaine, le **samedi 20 Août 2016 de 20h00 à 23h15**.  
Nous comptons sur vous et votre soutien.

PB

## SPORT... CULTURE... SPORT... CULTURE... SPORT... CULTURE...

### Séance de gym/fitness : c'est à la carte

Tous les lundis de 18h30 à 19h30 à la salle des fêtes. Ce qui est nouveau c'est le mode d'inscription qui vous permet de régler votre participation à la séance et non plus à l'année. Prix 5€/séance + 14€ adhésion annuelle (licence+assurance). Venez essayer !

### Ecole multisports

Reprise le 17/09 à la salle des fêtes. Ouvert à tous les enfants de 6 à 12 ans. Une activité nouvelle toutes les 3 semaines : en septembre : basket, en octobre : gymnastique. Tous les jeudis de 17h15 à 18h15, pour seulement 35€/an/enfant. Séance d'essai gratuite.

### Le point lecture à la mairie change d'horaire

La bibliothèque itinérante change d'horaire afin de faciliter la visite des plus jeunes. A compter du 07/10, vous retrouverez le point lecture à la mairie le 1er mercredi de chaque mois entre 14h et 15h30.

### Une artiste du village mise à l'honneur



Article Yonne Républicaine du 13/08/15

Vous pouvez la retrouver du 17 au 21/09 à la Foire d'Auxerre accompagnée d'autres artisans d'art de l'Yonne ou dans son atelier 2 rue Pierre Curie sur rendez-vous.

### Divine musique !

Le Père Raynal plus connu pour être l'abbé de secteur pour la Paroisse de Briennon se trouve être également un violoniste de grand talent. Allez le découvrir accompagné de Vincent Grignard au piano le **vendredi 25/09 à 20h30** dans la magnifique église de St Florentin. Entrée et participation libre.

### Conférence et expositions sur les anciens métiers et commerces de Bellechaume (salle des fêtes)

**Vendredi 18/09 - 20h30 : Conférence sur les travailleurs ruraux de l'Yonne au début du siècle dernier** animée par l'Adiamos (association pour la documentation, l'archivage et l'information des mouvements sociaux de l'Yonne). Entrée libre.



**Samedi 19/09 de 14h à 18h et dimanche 20/09 de 9h à 12h et de 14h à 18h :** exposition de cartes postales anciennes montrant les anciens métiers dans l'Yonne, et exposition (photos, outils) sur les artisans et commerces de Bellechaume depuis les années 1870 aux années 1950.

En prime un jeu de pistes dans le village donnera l'occasion aux participants de retrouver toutes les maisons qui autrefois étaient autant de commerces ou d'ateliers artisanaux. Rens. : Président de l'association « Bellechaume, son patrimoine, son histoire » au 03 86 43 12 96

## L'Hôpital de Joigny

*Notre hôpital de secteur a parfois mauvaise réputation. Pourtant, cet établissement bien qu'en dehors des 2 gros pôles du département que sont Auxerre et Sens, a su se moderniser et tirer son épingle du jeu en développant des spécialités et en devenant même une référence régionale dans certains domaines comme la rééducation cardiaque. Nous vous proposons un tour d'horizon des services du CH de Joigny, et de ses prochaines évolutions.*

Le Centre Hospitalier de Joigny est un établissement de proximité qui assure de nombreuses prises en charge de premiers secours. C'est un établissement de 354 lits et places qui emploie 500 agents dont 40 médecins.

### Sur deux sites



L'hôpital (3 quai de l'hôpital)



Le centre de gériatrie (1 allée P de Coubertin)

### **Les services existants**

**Le service des Urgences** accueille toutes les urgences (17 000 passages/an), réoriente le cas échéant sur d'autres établissements après les premiers soins, peut hospitaliser pendant une très courte durée.

**Les services de médecine** prennent en charge de nombreuses pathologies : diabète, gastro-entérologie, troubles cardiovasculaires... peuvent proposer une hospitalisation à domicile.

**Les services de soins de suite et de longue durée assurent** la réadaptation cardiaque et respiratoire, la rééducation post opératoire et la réhabilitation.

**Les structures d'hébergement et d'aide aux personnes âgées** accueillent temporairement ou de manière permanente les personnes valides ou dépendantes et pratiquent les soins à domicile.

**Le Centre Hospitalier dispose de tous les équipements nécessaires à la pratique de ses activités :**

- ◆ 1 plateau technique d'imagerie avec : scanner, salle numérisée, mammographie, échographies...
- ◆ 1 service de consultations diversifiées,
- ◆ 1 unité de surveillance continue,
- ◆ 1 service de réadaptation cardiaque et respiratoire,
- ◆ Des examens complémentaires de cardiologie,
- ◆ 2 services mobiles d'urgence et de réanimation (SMUR).

Il dispose d'un Institut de formations ambulanciers, aides-soignants et auxiliaires de puériculture.

### **Les nouveautés**

Le **Court Séjour Gériatrique** fonctionne depuis le 1<sup>er</sup> février 2013 au sein du service de Médecine A avec une équipe multidisciplinaire formée spécifiquement. Le court séjour gériatrique assure une hospitalisation directe programmée de préférence sans passage par le service des Urgences pour des patients généralement âgés de 75 ans et plus, traite les patients porteurs de pathologies déséquilibrées, à l'origine d'une dépendance ou d'un risque de dépendance majeure, prévient l'aggravation d'une des pathologies

lors de la survenue d'une pathologie aiguë, procède à une évaluation gériatologique globale et individualisée, médicale et psycho-sociale, évalue avec le patient et son entourage, les conditions de vie et propose des améliorations dans leur organisation.

**L'équipe mobile de gériatrie** est une équipe pluridisciplinaire. Elle participe à la prise en charge des personnes fragiles âgées de plus de 75 ans. Elle a vocation à intervenir au sein du Centre Hospitalier de Joigny, mais également dans les EHPAD partenaires et à domicile à la demande soit du médecin traitant, soit du médecin coordonnateur. Ses missions consistent à dispenser une évaluation médico-psycho-sociale, contribuer à l'élaboration d'un projet individualisé des patients gériatriques, développer la coordination entre tous les partenaires, tout au long du parcours du patient, orienter de façon la plus adaptée possible après une évaluation gériatrique dans la filière de soins et sensibiliser et participer à l'information et à la formation des différents acteurs de soins travaillant auprès des personnes âgées.



**L'Hospitalisation à domicile** permet d'être hospitalisé à domicile, pour une période limitée mais révisable en fonction de l'évolution de l'état de santé du patient (soins lourds, complexes ou soins palliatifs). Elle ne peut être sollicitée qu'à la demande du médecin traitant ou du médecin hospitalier. Votre accord est obligatoire. Le suivi médical est assuré par le médecin traitant qui est le pivot de la prise en charge et les soins sont assurés par une infirmière et une aide-soignante du service. Une astreinte est même organisée la nuit.

#### **Equipe Mobile de Soins Palliatifs**

Les soins palliatifs sont des soins actifs délivrés dans une approche globale de la personne atteinte d'une maladie grave, évolutive ou terminale. L'objectif des soins palliatifs est de soulager les douleurs physiques et les autres symptômes, mais aussi de prendre en compte la souffrance psychologique, sociale et spirituelle. Ils peuvent être prodigués à domicile ou en institution.

L'équipe mobile de soins palliatifs a vocation à intervenir au sein du Centre Hospitalier de Joigny, mais également dans les EHPAD partenaires à la demande du médecin coordonnateur.

**Un secteur de consultations renforcé** : d'urologie, de chirurgie viscérale et bariatrique, de gériatrie, de santé publique, d'addictologie, des Infections Sexuellement Transmissibles et SIDA, du Centre Périnatal de Proximité, de diabétologie, de diététique, de traumatologie et petite chirurgie, de gastroentérologie, de néphrologie, d'orthopédie, de médecine et traumatologie du sport, de plaies et cicatrisation, PMI.

**Une consultation mémoire reconnue sur le site de Gériatrie** : Une équipe pluridisciplinaire a pour mission

d'affirmer les troubles de la mémoire et de diagnostiquer les causes, de rassurer les personnes et de leur proposer un suivi, de prescrire les traitements spécifiques, d'identifier les situations complexes justifiant le recours à un centre spécialisé, de transmettre les résultats au médecin traitant rapidement.

#### **Les perspectives d'avenir**

- ♦ Les images de radiologie et de scanner bientôt accessibles au médecin traitant depuis son cabinet.
- ♦ La transmission numérisée aux professionnels libéraux médicaux et non médicaux des informations concernant leur patient suite à une hospitalisation,
- ♦ Une unité de traitement de l'insuffisance cardiaque.

C. DELAGE (CH Joigny)

Scanner



## NOUVEAUTE DE L'ETE A BELLECHAUME A NE PAS MANQUER

*L'été est bel et bien là, c'est le moment d'en profiter pour :*

- *Jardiner*
- *Faire quelques travaux intérieur et extérieur*
- *Décrasser, démousser, détartrer, vos façades, terrasses, murs, salles d'eau et cuisines*
- *Défectuer des réparations de soudures*

*Et faire la fête lors de mariages, anniversaires...*

**LOUTOUT 89 met à votre disposition des nettoyeurs hp**

*Jusqu'à 300 bars, dea autolaveuses, monobrosses, groupes électrogènes (3 800 w), marteau picqueurs, buriteurs, perfo, perceuses, rabots, scies, ponçuses, disqueuses, postes à souder à électrodes et à gaz, sonorisation et effets lumineux à votre disposition*



### **LOUTOUT 89**

#### **LOCATION DE MATERIELS**

43-45, rue du Professeur Ramon

- 89210 BELLECHAUME

TEL : 09 83 41 38 30

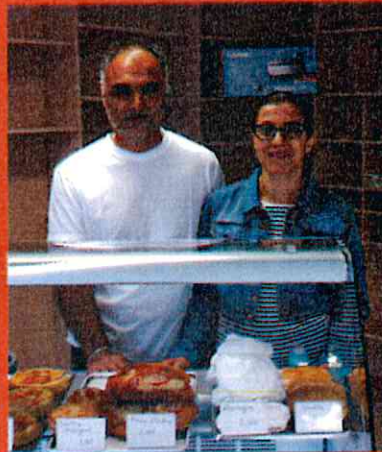
Port : 06 12 79 29 50

- Du lundi au vendredi 8h00 -12h et 14h00 17h 30 samedi 8h30 12 h00

## **BOULANGERIE « AU PAIN QUI CHANTE »**

**Sylvain et Lucinée Seyranian**

**vous accueillent au 15 rue du Pr Ramon**



**TOUS LES JOURS**

sauf dimanches après-midi et lundis

**De 7h30 à 13h00**

**et de 16h à 19h**

Pain, baguettes,  
Pains spéciaux,  
Préparations salées (quiches, feuilletés)  
Viennoiserie  
Petite pâtisserie,  
Confiserie,  
Gâteaux sur commande



**Tél : 09 73 50 20 37**

## TRAITEUR ANTILLAIS

### MADININA 89

- La fin d'année approche, pour vos arbres de Noël, repas de fin d'année, les cadeaux commerciaux, fidéliser vos clients, récompenser vos commerciaux et personnels osez offrir de l'exotisme à votre entreprise, association ou collectivité.

- Je suis en mesure de vous préparer du simple cocktail, apéritif alcoolisé ou non tels planteur, ti punch et bien d'autres encore mais typiquement antillais jusque tout un menu de soirée où tout est préparé de façon artisanale par mes propres soins mes boissons desserts glaces et pates sauf les sodas et bières antillaises que je me procure tout fait.

Voici quelques exemples à ne pas manquer



Le planteur



Le plateau d'assortiments d'amuse-bouche



Quelques entrées telles qu'accras,

chictail de morue, de poulet, le feuilleté de poisson, et toute une variété de boudins antillais



Le gratin de christophine avec son colombo de poulet

Le gratin de banane, les ignames, fruits à pain,



Le dombré



le sorbet



le Sik à coco

Et plein d'autres recettes que je souhaite vous présenter

### MADININA 89

17 bis, rue de Sachot 89 210 BELLECHAUME TEL : 09 83 41 38 30

Portable : 06 12 79 29 50 Stéphane THEREAU

## Grand concours Photo « BELLECHAUME, UNIQUE AU MONDE ! »

Allez hop ! A vos appareils photo et autres téléphones mobiles, ce concours photos organisé autour du thème « Bellechaume, unique au monde » est ouvert à tous. Que vous soyez habitant du village ou juste de passage dans notre beau village, quel que soit votre âge, n'hésitez pas à nous envoyer vos clichés qui montrent en quoi Bellechaume peut nous être envié par le reste du monde. Coins secrets, prises de vue évènements insolites... On compte sur vous pour nous étonner ! Les 12 meilleures photos seront récompensées lors de la cérémonie des vœux du Maire en janvier et... paraîtront dans le calendrier des fêtes 2016 distribué à tous les habitants.... **Attention date limite de remise le 30/11/2015 ! (cf règlement ci-dessous).**

Merci à Nicole  
RIBOUCHON  
à qui nous  
avons  
emprunté sa  
photo prise  
rue Sachot à  
Bellechaume



### Règlement du concours

- 3 photos maximum par participant
- ouvert à tous à l'exclusion toutefois des membres du jury
- Date limite de dépôt 30/11/2015 minuit. Nom, adresse et mail sont à joindre au cliché par leur auteur, ainsi que l'endroit où il a été pris
- Orientation paysage et format numérique imposés avec définition minimale 300 dpi. A adresser par mail à l'adresse [mairie-de-bellechaume@wanadoo.fr](mailto:mairie-de-bellechaume@wanadoo.fr)
- Tout participant prend connaissance et accepte les conditions du présent règlement notamment l'utilisation gracieuse de ses photos par la commune sur les supports de communication institutionnelle (calendrier des fêtes, bulletin municipal, site internet communal ou communautaire)
- les critères qui permettront au jury de retenir les 12 meilleures clichés sont : l'originalité, la qualité graphique et artistique, le respect du thème,
- restrictions : exclusion de toute photo où des personnes physiques seraient reconnaissables sans leur autorisation écrite pour la diffusion et l'utilisation de leur image
- le jury qui retiendra les 12 clichés qui auront le mieux répondu aux critères énoncés sera composé d'au moins un membre de la commission communale communication, d'un représentant de la communauté de commune, d'un professionnel du tourisme et d'un photographe
- chaque auteur d'un des 12 clichés retenus sera prévenu par courriel courant décembre 2015, et sera récompensé par un des lots offerts par la commune (bouteille de crémant, bon d'achat auprès d'un commerce local, panier garni) à l'occasion de la cérémonie des vœux du Maire 2016 (date à déterminer). L'ensemble des clichés sera exposé à la salle des fêtes à cette occasion.

## A RETENIR... A RETENIR .... A RETENIR... A RETENIR... A RETENIR... A RETENIR...

### Inscription sur listes électorales

Les 06 et 13/12 prochains se déroulent les élections régionales. Pour permettre à toutes les personnes qui souhaiteraient participer à ce scrutin mais qui ne sont pas encore inscrits sur les listes électorales de la commune, la loi permet exceptionnellement de prendre en compte les nouvelles inscriptions jusqu'au 30 septembre 2015. Inscription en mairie aux heures d'ouverture ou directement en ligne sur : <https://mdel.mon.service-public.fr/inscription-listes-electorales.html> (vous munir de votre carte d'identité et d'un justificatif de domicile). Tous les jeunes qui auront 18 ans avant le 06/12/2015 (et qui ont fait leur recensement citoyen à 16 ans à Bellechaume) y seront inscrits d'office.

### Bourses scolaires départementales

De la 6<sup>ème</sup> à la terminale. Date limite de dépôt du dossier complet au conseil départemental : 15/10/2015. Retrait en mairie du dossier détaillant les plafonds et conditions d'attribution.

Attention : plus de bourses accordées pour l'enseignement supérieur

### Bourses d'apprentissage artisanal

(jeunes en contrat d'apprentissage ou en contrat de professionnalisation) date limite de dépôt : 31/12/15. Dossier téléchargeable sur [www.lyonne.com](http://www.lyonne.com) (rubrique sports et jeunesse)

### Bourses mobilité

(jeunes en contrat de formation professionnelle) dépôt dossiers possible toute l'année.

Rens. : 03.86.72.87.83 ou 03.86.72.87.97 ou par mail sur [bourses@cg89.fr](mailto:bourses@cg89.fr)

### Restrictions préfectorales pour l'utilisation de l'eau potable jusqu'au 31/10/2015

La commune est désormais concernée. Aussi et même si la pluie est de retour, nous vous invi-

-tons à ne plus utiliser d'eau potable ou issue de sources naturelles (puits, ru, etc) pour remplir vos piscines, nettoyer vos véhicules, vos façades, vos trottoirs ou vos toitures ainsi qu'arroser vos jardins, pelouses ou potagers entre 8h et 19h.

### Facturation d'eau

Comme vous en avez été informé, votre facture d'eau est désormais divisée en 2 paiements : un acompte vous est demandé début juillet vous facturant l'abonnement annuel et la moitié de votre consommation de l'année précédente, et le solde de la consommation vous est transmis pour règlement fin novembre sur la base d'un relevé réel réalisé entre octobre et novembre.

### Payer ses amendes et ses timbres fiscaux en ligne c'est désormais possible

Toutes les amendes issues de contrôles automatisés (radars fixes), ainsi que toutes celles dont la référence de télépaiement est présente sur le talon sont payables sur le site :

[www.amendes.gouv](http://www.amendes.gouv)

Commander des timbres fiscaux pour refaire votre passeport ou votre carte d'identité perdue, c'est simple et sécurisé sur le site :

[www.timbres.impots.gouv.fr](http://www.timbres.impots.gouv.fr)



### Location salle des fêtes 2016

Petit changement sur le système de location de la salle des fêtes communale à compter de 2016. La location sera désormais comprise pour tout le WE (du vendredi après-midi au lundi matin) à chaque réservation.

## ETAT CIVIL... ETAT CIVIL...ETAT CIVIL... ETAT CIVIL... ETAT CIVIL...

**Bienvenue aux nouveaux nés** : Naël GUILLET-CHALMEAU né le 20/04/15, Lina LIOU née le 27/08/15 **Félicitation aux mariés** : Christophe HERVEAU et Nathalie JUNGBLUTH le 30/06/2015, David MAGNIER et Sylvie CHERFILS le 05/09/15, Thomas VIGOUROUX et Sarah JARRIX le 05/09/15 **Une pensée pour ceux qui nous ont quitté** : Michel MOUTON (66 ans) le 26/04/15, Pascal RAMON (42 ans) le 10/05/15, Nadine MEAUME (51 ans) le 02/06/2015, Pierre CHATELET (82 ans) le 13/09/15.

## CA SE PASSE PRES DE CHEZ VOUS...

### Dernière minute ! Expo photos à la maison du tourisme à Briennon

Découvrez en une quarantaine de photographies d'époque (dont 4 montrant Bellechaume) le Briennon de la belle époque (1868-1872). Espace Pierre Louki (maison du tourisme du Briennonnais) du lundi au samedi de 10h à 12h. Si vous n'avez pas encore eu l'occasion d'y aller, dépêchez-vous c'est jusqu'au 20/09...

### THEATRE PERCHE (Briennon)

#### Octobre

Samedi 10/10 à 20h30 « Les chaises » d'E. IONESCO - Théâtre. 14€

Samedi 31/10 à 20h30 « Independence » de Lee BLESSING - Théâtre avec la Cie de l'Escampette 8€

#### Novembre

Du vendredi 6 au dimanche 08/11 Festival mettant à l'honneur la chanson française, l'humour, la poésie et les textes de Pierre LOUKI (15€ si achat d'un billet pour les 2 spectacles)

Vend 06/11 à 20h30 : « De Bernard Dimey à Paris » N. RICHARD 10€

Samedi 07/11 à 19h00 : « PHILIBERT chanteur poliment incorrect » 10€

A 20h45 : Jean-Pierre LAURANT interprète MOULOUDJI 10€

Dimanche 08/11 à 15h : « La petite cuiller » de Pierre LOUKI interprété par C. GODART 12€

Samedi 21/11 à 20h30 « Machinchose duo » avec Eugène Lampion et Léa Le Meur 8€

#### Décembre

Dimanche 06/12 à 15h : Christian SAUVAGE, pianiste aguerri au ciné-concert depuis plus de 30 ans accompagne en musique la projection du film « Le Kid » de Charlie CHAPLIN 10€

Mercredi 16/12 à 17h : « La boîte de Pandore » avec Vanessa PIVAIN spectacle offert aux enfants de l'école élémentaire de Briennon par la SHCB et la MTB

#### Janvier

Samedi 23/01 à 20h30 : « Cocktail'Impro » avec Lisa21 14€

Vendredi 29/01 à 20h30 : concert de l'harmonie Briennon-Migennes Entrée libre

#### Février

Samedi 07/02 à 20h30 : « Fantaisies gourmandes » - Théâtre avec la Cie Planches d'ailleurs et d'ici 8€

Samedi 21/02 à 20h30 : « Couleur soleil » récital par Belinda KUNZ (mezzo soprano) 12€

#### Mars

Samedi 05/03 à 20h30 : Jazz avec Serge DELAITE (piano) et Alain MARTIN (guitare) 10€

Samedi 19/03 à 20h30 et dimanche 20/03 à 15h : pièce de la Cie Othe & Atre 8€

### LE CABARET DE L'ESCALE

programme sur [www.cabaret-escale.fr/](http://www.cabaret-escale.fr/)

**RANDONNEZ TOUT L'AUTOMNE** avec le comité départemental de randonnée pédestre.

Agenda sur <http://yonne.ffrandonnee.fr>

Restez connecté !

Recevez par mail chaque semaine les informations sur l'actualité des commerçants et des associations (sports, culture, etc...) du Seignelois et du Briennonnais en transmettant votre adresse de messagerie à la maison du tourisme de Briennon : [maison.tourisme@briennon.com](mailto:maison.tourisme@briennon.com)